



SITUATION AU 07/04/2026

La période froide semble derrière nous. Les températures annoncées sont plutôt douces et avec un ensoleillement important : la croissance des plantes devrait s'accélérer. Les cultures sont plutôt belles hormis le colza qui peine toujours à fleurir dans de nombreuses parcelles (explications dans le point colza).

Globalement pas d'évolution au niveau sanitaire : les conditions climatiques sont peu propices aux maladies.

Les premiers semis de tournesol ont débuté en fin de semaine en pariant sur le réchauffement des sols ce qui n'était pas encore le cas dans notre réseau de suivi des températures de sol ce vendredi 3/04.

COLZA

STADES DE LA SEMAINE

F1 à G1



À SUIVRE CETTE SEMAINE

> Gestion méligèthes

> Gestion maladies

Communication de Terre Inovia sur la floraison difficile des colzas :

Cette année, dans de nombreux secteurs, nous observons des colzas qui n'avancent plus : floraison en retard, boutons qui stagnent voire avortent, et des plantes qui semblent complètement à l'arrêt. Pourtant, les parcelles sont parfois bien développées en végétation.

L'hypothèse la plus probable concerne un stress physiologique du colza, survenu à partir du début du mois de mars. Ce phénomène ne résulte généralement pas d'une cause unique, mais plutôt d'une combinaison de conditions climatiques défavorables et de facteurs agronomiques aggravants. Comprendre ces interactions est essentiel pour mieux diagnostiquer les situations.

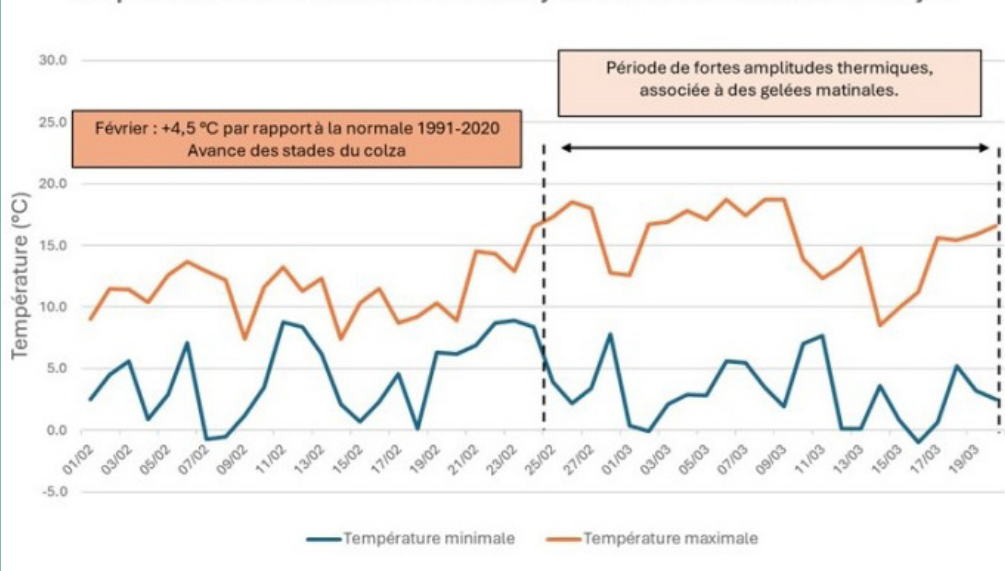
Conditions climatiques : un déclencheur du ralentissement de la mise à fleur

Cela se résume par une incapacité de la plante à basculer correctement du stade végétatif vers le stade reproducteur. La culture dispose parfois de réserves suffisantes et de tiges bien développées, mais la floraison ne s'engage pas ou reste incomplète.

Des cumuls de températures excessifs, des journées anormalement chaudes et ensoleillées fin février, bien supérieures aux normales de saison (par exemple +4.5°C à Dijon par rapport à la période 1991-2020) ont accéléré l'évolution des stades. Depuis la reprise de végétation en janvier / février jusqu'aux stades E-F1, au moins 15 jours d'avance de stades par rapport à l'habitude étaient constatés. Par la suite, cette évolution s'est vue ralentie par l'arrivée d'une période plus froide qui n'a pas permis de poursuivre sur un tel rythme.

On est bien dans le registre du **déséquilibre physiologique entre la demande de la plante** (montaison, mise en place des boutons, début floraison) et **l'offre des conditions du milieu** pour bien alimenter ces organes (durée du jour, rayonnement, nutriments, etc..).

Températures minimales et maximales journalières sur la station de Dijon



Des facteurs agronomiques qui aggravent le phénomène

Si le climat initie le dysfonctionnement physiologique, plusieurs facteurs liés au sol et à la conduite de la culture peuvent bien-sûr l'amplifier. Ainsi, même en présence d'une biomasse correcte, la transition vers la floraison peut être fortement altérée.

Hydromorphie et excès d'eau :

Les épisodes pluvieux prolongés depuis janvier ont provoqué des situations d'hydromorphie. L'anoxie racinaire qui en découle bloque l'absorption de l'azote et ralentit fortement la reprise de végétation.

En conditions saturées (hydromorphie), les racines produisent des composés toxiques (comme l'éthanol), ce qui entraîne une baisse de la photosynthèse et de la croissance. Les plantes restent « figées », avec peu de nouveaux boutons.

Structure du sol dégradée :

Le tassement, le manque de porosité ou un drainage insuffisant limitent l'oxygénation du sol. Ces situations favorisent l'anoxie et fragilisent les plantes. La valorisation des ressources du sol, notamment les engrais azotés, est réduite, ce qui freine la croissance de la biomasse et la capacité de la plante à répondre à ses besoins de développement.

Nutrition azotée : un facteur limitant malgré les apports

Les problèmes physiologiques sont souvent associés à un déficit en azote... même lorsque celui-ci est présent dans le sol :

Absorption bloquée

En conditions froides, anoxiques ou de mauvais enracinement, l'azote n'est plus correctement assimilé. La plante manque alors de ressources au moment clé de la formation des boutons.

Positionnement des apports d'engrais

Un apport tardif ou mal fractionné peut accentuer le décalage entre croissance végétative et floraison. Dans le contexte de l'année (avances de stades, montaison précoce), la date du premier apport ou l'arrière-effet des pratiques d'apports à l'automne (impasse, minéral ou organique, fumier ou lisier) conduisent à une variabilité de réponses au champ. Une constante : les colzas « maigres » qui ont monté tôt avec peu de ressources offertes par le milieu produisent moins de biomasse et peinent à lancer une belle floraison.

Insectes d'automne/printemps :

Les larves de **grosses altises** et de **charançon du bourgeon terminal** ont, dans les conditions de l'année, fortement pénalisé la croissance des colzas. Le fonctionnement global de la culture est affecté par leur présence : à l'aisselle des pétioles de feuilles, voire dans les tiges ou pire encore, au niveau du bourgeon terminal. A ce jour, avec ou sans symptômes de plantes au « port buissonnant », ces plantes sont souvent fragilisées, plus sensibles aux attaques d'insectes de printemps comme les **mélégèthes** ou les **charançons de la tige**. Les capacités de compensation et de remobilisation des réserves sont alors réduites, les rendant encore plus tributaires des conditions printanières pour espérer produire un rendement honorable. Les plantes carencées en azote ont été encore davantage pénalisées.

Comment reconnaître un dysfonctionnement physiologique en l'absence d'autres facteurs très limitants ?

Plusieurs symptômes permettent d'identifier ce phénomène :

- Plantes avec une biomasse correcte et parfois des tiges allongées, mais peu de boutons ou des boutons qui n'évoluent plus
- Absence de cause unique évidente (ni carence franche, ni attaque massive d'insectes)
- Hétérogénéité marquée dans la parcelle : zones en pleine floraison à côté de zones totalement figées
- Correspondance fréquente avec des zones à risque : sols tassés, hydromorphes ou hétérogènes

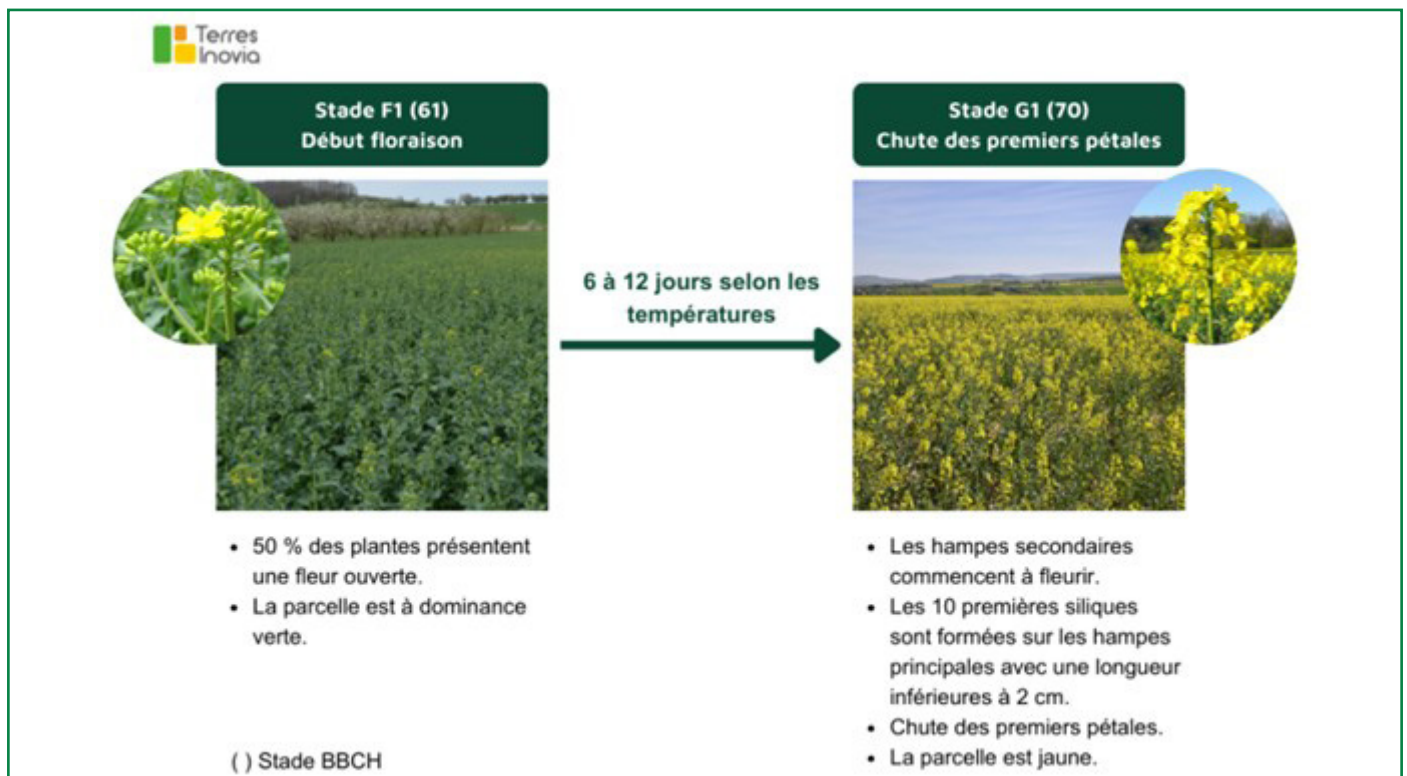
De nombreuses parcelles ne parviennent pas à fleurir. Tant que la floraison n'est correctement engagée, la surveillance et la lutte (=si les seuils de nuisibilité sont dépassés) doivent se poursuivre.

On observe une belle sortie de ramifications secondaires et tertiaires (compensation)

Gestion des maladies :

Certaines parcelles notamment dans le Jura arrivent au stade optimal de gestion du risque maladie. En effet la maladie pouvant provoquer le plus de dégâts étant le sclérotinia, il ne faut pas négliger les autres maladies secondaires sur colzas type oïdium, alternaria, mycospharalla, etc qui peuvent également provoquer des pertes de rendement. Il n'existe pas d'outil d'aide à la décision pour vous aider dans la caractérisation du risque maladie sur colza.

L'ensemble des fongicides étant uniquement préventif, vous devez donc prendre la décision d'appliquer ou non un fongicide au stade optimum comme indiqué sur les exemples ci-dessous.



Gamme fongicide : Homologation, doses d'utilisation et efficacité des principaux produits (ou associations) sur les principales maladies

Les performances de Pictor Pro en solo ne sont pas insérées dans ce tableau, car ce produit doit être systématiquement associé avec une autre famille chimique pour limiter le développement de sclérotinia résistant au Boscalid

Spécialités commerciales	Matières actives	Frac	Stade ré- glementaire d'applica- tion	Phoma	Scléroti- niose	Cylindro- poriose	Pseudo- cercos- porella	Alterna- riose	Oï- dium	Nombre d'appli	Remarques
RHAPSODY 2 CEP + PROPULSE 0,51	(Bacillus subtilis QST713) + (Prothioconazole 125 g/l + Fluopyram 125 g/l)	3 + 7 + #44	-	Insuffi- sant	++(+)	++	++	++	++	1	Produit de biocontrôle associé à 50% de la dose d'AMM de Pro-pulse. 1 application par an pour toutes les préparations contenant une substance active de la famille des SDHI.
TRESO 0,3 kg + PECARI 250 EC 0,31	(Fludioxonil 500 g/kg) + (Prothioconazole 250 g/l)	3 + 12	BBCH 57 à BBCH 69	NH	+++	NH mais efficacité secondaire +	NH	NH	NH	1	Association très performante sur sclérotinia
Pack INTUITY Power: 1 pack pour 10 ha soit INTUITY 0,31 + POWERDRIVE 0,31	Intuity (Mandestrobine 250 g/l) Slope Flex (Prothioconazole 250 g/l)	3 + 11	BBCH 69	NH	+++	++	+(+)	++	++	1	Pour protéger les eaux souterraines, sur sols à pHCaCl2 < 7,2, ne pas appliquer ce produit ou tout autre produit contenant de la mandestrobine sur crucifères oléagineux d'hiver, plus d'une fois tous les trois ans. Pour protéger les organismes aquatiques, ne pas appliquer sur sol artificiellement drainé, ayant une teneur en argille supérieure ou égale à 45% et ayant un pHCaCl2 < 7,2 pour les usages sur crucifères oléagineux d'hiver
METCOAXESS ou METKO GOLD 90 0,81 (sauf phoma automne 0,6 l/ha)	Metconazole 90 g/l	3	BBCH 13 à BBCH 71	++	++	++	NH	++	++	2	Fongicide régulateur DAR 56 j
REVDAS 0,71	Boscalid 200 g/l + Mefentrifluconazole 100 g/l	3 + 7	BBCH 57 à BBCH 75	NH	+++	NH mais efficacité secondaire ++(+)	NH	++	++	1	Produit tout formulé avec un bon effet sur les maladies secondaires.
STOCKHOLM EC 0,8 à 11	Prothioconazole 125 g/l + tébuconazole 125 g/l	3	-	NH	+++(+)	+++	NH mais efficacité secondaire ++(+)	NH mais efficacité secondaire ++(+)	+++	2	Très bonne efficacité dès 0,8 l sur les principales maladies. Bonne efficacité secondaire sur pseudocercospora et alternaria. En cas de ruissellement possible sur la parcelle traitée, prévoir un dispositif végétalisé non traité d'une largeur de 5 mètres par rapport aux points d'eau. ZNT riverains de 10 m incompressible
MAYANDRA 1,251	Tébuconazole 200 g/l	3	-	NH	++	++	++	++	++(+)	2	DAR 63 j
ROMANA 11	Tébuconazole 250 g/l	3	-	NH	++	++	++	++(+)	NH	2	Fongicide régulateur sur le créneau Mayandra (dosé à 250 g/l contre 200 g/l pour Mayandra) 2 applications par campagne possibles
PICTOR PRO 0,25 kg + STOCKHOLM EC 0,41	(Boscalid 500 g/kg) + (Prothioconazole 125 g/l + tébuconazole 125 g/l)	3 + 7	-	Insuffi- sant	+++	NH mais efficacité secondaire +	NH	++	++	1	Arrière effet sur oïdium du traitement positionné sur sclérotinia. En cas de ruissellement possible sur la parcelle traitée, prévoir un dispositif végétalisé non traité d'une largeur de 5 mètres par rapport aux points d'eau.
PICTOR PRO 0,25 kg + MAYANDRA 0,81	(Boscalid 500 g/kg) + (Tébuconazole 200 g/l)	3	-	Insuffi- sant	++(+)	NH mais efficacité secondaire +	NH	++	NH	1	Arrière effet sur oïdium et autres maladies de fin de cycle
Pack COLZALID 1/10 ha CALIDSTAR 0,25 kg + ALANA STAR 0,5 l/ha	(Boscalid 500 g/kg) + (Prothioconazole 250 g/l)	3	-	Insuffi- sant	+++	++	NH	++(+)	NH	1	Association très performante sur sclérotinia
Pack PRIORI GOLD 0,5 l + PECARI 300 EC 0,31	(Azoxystrobin 125 g/l + difénconazole 125 g/l) + (Prothioconazole 300 g/l)	3 + 11	BBCH 61 à 69	NH	+++	NH	NH mais efficacité secondaire ++(+)	NH mais efficacité secondaire ++(+)	NH	1	Très bonne efficacité sur les principales maladies. Bonne efficacité secondaire sur pseudocercospora et alternaria.

Attention METKO GOLD et METCOAXESS ne sont pas autorisés pendant la floraison.

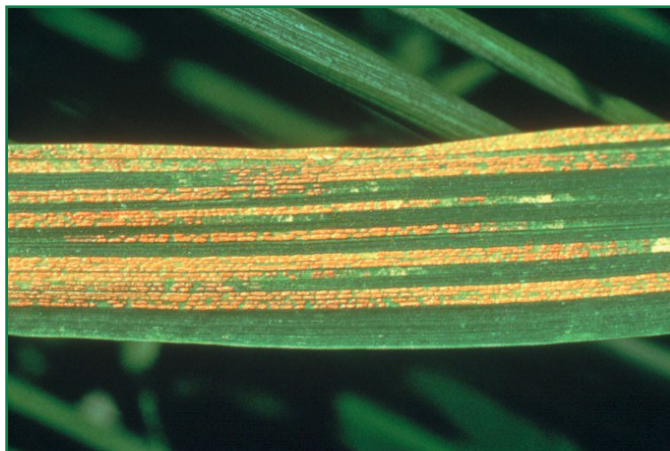


À SUIVRE CETTE SEMAINE

> Risque maladies > Régulateur de croissance > Azote



Blé Intensity



Azote

Les troisièmes apports d'azote sont en cours dans les stratégies à 4 apports. Il est beaucoup trop tôt pour envisager de solder l'azote sur les blés.

Maladies : pas d'évolution depuis la semaine dernière : voir flash n°6
Sur certaines parcelles de blé, il est possible d'observer de nombreux symptômes de septoriose en particulier sur variétés sensibles comme SY ADMIRATION.

Au vu des conditions annoncées, le risque maladies foliaires ne progresse pas et ne justifie pas d'intervenir : à suivre au prochain bulletin.

Point Rouille jaune : attention deux nouveaux pathotypes à surveiller

Depuis 2024, deux nouvelles races – ou pathotypes – de rouille jaune ont été détectées en France et risquent de se développer en 2026, ce qui pourrait se traduire par une perte de résistance sur certaines variétés de blé tendre. La vigilance est par conséquent fortement recommandée.

Retour sur la campagne 2025 : les analyses ont identifié six pathotypes de rouille jaune. Si le pathotype Amboise reste largement majoritaire en France (61 % des échantillons), les analyses mettent en évidence la progression rapide du pathotype Cheignon : détecté à l'état de traces en 2024, il représentait 20 % des échantillons caractérisés en 2025. Cette occurrence explique en partie le changement de comportement de la variété Cheignon, qui a vu sa note rouille jaune dégradée à 5 pour la campagne 2026. Viennent ensuite trois pathotypes sur le déclin : V17ANemo (15 %), Nemo (2 %) et A17ANemo (1 %).

Un nouveau pathotype venu d'Angleterre
Mais les analyses 2025 ont également détecté trois isolats d'un nouveau pathotype nommé « Champion ». Ce dernier est déjà signalé dans plusieurs pays européens et présente une virulence vis-à-vis du gène de résistance Yr15. Ce nouveau pathotype semble être pour le moment présent à faible fréquence et n'est donc clairement pas à l'origine des changements de comportement observés en France en 2025. Mais s'il venait à se développer, il pourrait être responsable de nouveaux contournements dès ce printemps. En effet, le nombre d'inscriptions de variétés porteuses du gène Yr15 a récemment augmenté en France. Ce gène, toujours efficace dans la plupart des situations en 2025, procurait aux variétés porteuses un très bon niveau de résistance vis-à-vis de la rouille jaune.

Un nouveau pathotype venu d'Angleterre

En cas d'observation de rouille jaune dans vos parcelles, n'hésitez pas à nous prévenir afin de réaliser des analyses dans le but de suivre l'évolution de la résistance variétale.

En cas d'observation de rouille jaune dans vos parcelles, n'hésitez pas à nous prévenir afin de réaliser des analyses dans le but de suivre l'évolution de la résistance variétale.



À SUIVRE CETTE SEMAINE

> Régulateur de croissance > Gestion des maladies

Au vu de la météo, il devrait être possible de trouver un créneau météo afin d'appliquer un régulateur de croissance sur les orges les plus avancées.

Pour ORFEVRE, le stade optimum se situe entre 1 et 2 noeuds (comme sur blé le produit peut être appliqué jusqu'au stade dernière feuille étalée). Il est important de respecter les prescriptions quant aux conditions météo pour l'utilisation de régulateur puisqu'une application réalisée en mauvaises conditions peut avoir un effet dépressif sur le rendement.

Produits	Températures le jour du traitement			Pendant les 3 jours suivants
	T° mini > à	T° moyenne requise > à	T° maxi < à	T° moyenne requise > à
ORFEVRE	+2°C	+8°C	+25°C	+8°C
BAIA E	+2°C	+14°C	+22°C	+14°C

À la question : « les conditions sont-elles réunies pour optimiser l'efficacité & assurer la sélectivité ? », la société DE SANGOSSE qui commercialise ORFEVRE a créé un OAD simple d'utilisation permettant de vous aider à prendre la décision sur la période d'intervention.

Cliquer sur le lien suivant : <https://www.desangosse.fr/demo-regulotop/>

Ce temps très ensoleillé est très favorable à la photosynthèse donc à une moindre sensibilité des plantes à la verse végétative (à ne pas confondre avec la verse parasitaire étant liée à un parasite type piétin-verse)



Belle parcelle d'escourgeon

La rhynchosporiose est principalement observée sur KWS FARO et CONSTEL qui sont deux variétés brassicoles un peu plus sensibles aux maladies que les orges fourragères.

A noter le début des signalements en Helminthosporiose sur LG ZORICA : à suivre l'évolution.

Dans la mesure du possible, il est recommandé de ne pas associer fongicide et régulateur de croissance même si la législation le permet. En effet, nous observons fréquemment des stress occasionnés par ces mélanges chaque année sur orge d'hiver. Un délai de 3-4 jours entre les applications est vivement recommandé.

Produits ou associations à leur dose usuelle d'emploi (résultats d'essais, recommandations fournisseurs...)	Liste IFBM	Stade d'utilisation		Classement CLP Mélanges	Positionnement Optimal (T1 ou T2)	Piétin verse si appl. en T1	Rhynchosporiose		Helminthosporiose		Rouille naine		Oïdium	
		Mini	Maxi				Appli préventive T1 ou T2	Appli en curatif T1 ou T2	Appli préventive T1 ou T2	Appli en curatif T1 ou T2	Appli préventive T1 ou T2	Appli en curatif T1 ou T2	Appli préventive T1 ou T2	Appli en curatif T1 ou T2
METKO GOLD 90 1 l	Oui	BBCH 25	BBCH 69	H361d H373	T1	0 (1)	++	0	0 (1)	0 (1)	+++	++	++	0
KOJAMI 0,75 l	Oui	BBCH 30	BBCH 59	-	T1	+++ (+)	++++	+++	++++	+++	++++	++++	++	+
HELSINKI 0,65 l	Non	-	-	-	T1	+++ (1)	++++	++(+)	++++	++(+)	++(+)	++	+(1)	+(1)
PROGRESTAR 0,8 l + AZOXYSTAR 250 SC 0,4 l	Oui	BBCH 30	BBCH 61	H361d H373	T1	++	++++	+++ (+)	+++ (+)	+++	++++	+++ (+)	++++	+++ (+)
PROGRESTAR 0,8 l	Oui	BBCH 30	BBCH 61	H361d H373	T1	+++ (1)	++++	++(+)	++++	++(+)	++++	++	+++ (+)	++
PROGRESTAR 0,9 l	Oui	BBCH 30	BBCH 61	H361d H373	T1	++++ (1)	++++	+++	++++	+++	++++	++(+)	+++ (+)	++(+)
UNIX MAX 0,65 l + HELSINKI 0,4 l	Non	-	-	-	T1	+++	+++ (+)	+++ (+)	+++ (+)	+++ (+)	+++ (+)	++	+++ (+)	+++ (+)
UNIX MAX 0,65 l + PROGRESTAR 0,65 l	Oui	BBCH 30	BBCH 61	H361d	T1	+++ (1)	+++ (+)	+++ (+)	+++ (+)	+++ (+)	+++ (+)	+++ (+)	+++	+++ (+)
UNIX MAX 1 l + MELTOP ONE 0,33 l	Oui	BBCH 30	BBCH 65	H373	T1	+++ (1)	+++	++(+)	++(+)	++	+++ (+)	+++ (+)	++++	+++ (+)
UNIX MAX 1 l + MELTOP ONE 0,33 l + MAYANDRA 0,5 l	Oui	BBCH 30	BBCH 65	H373	T1	+++ (1)	+++ (+)	+++	++(+)	++	+++ (+)	+++	++++	+++ (+)
UNIX MAX 1,5 l	Oui	-	-	-	T1	+++ (+) (1)	++(+)	+(+)	++	+(+)	0 (1)	0 (1)	+++ (+)	+++ (+)
UNIX MAX 1,5 l + MAYANDRA 0,75 l	Oui	-	-	H361d	T1	+++ (+) (1)	+++	+++ (+)	++	+(+)	+++	+++	+++ (+)	+++ (+)

ORGE DE PRINTEMPS

STADES DE LA SEMAINE

1 à 3 feuilles



À SUIVRE CETTE SEMAINE

- > Gestion des limaces
- > Apport d'azote

Croissance faible la semaine dernière, les premiers désherbages anti-dicots s'envisagent au stade tallage à épi 1cm lorsque les adventices seront bien levées : à suivre dans les prochains bulletins. Avec un temps propice aux désherbages mécaniques type herse étrille, il serait bien de privilégier cette technique.

Pour les désherbages graminées, les produits homologués sur cette culture s'utilisent à partir du stade 3 feuilles minimum.



Orge de printemps G4

Produits anti-graminées	Dose AMM	Dose usuelle d'emploi	Gp HRAC	Stade réglementaire		Graminées Efficacités attendues sur populations non résistantes				Liste IFBM	Nb appl.	Sol drainé	ZNT	DVP	ZNT autres	DSR	DRE	DAR
				BBCH mini	BBCH maxi	Vulpin	Ray-grass	Folles avoines	Bromes						Plantes non cibles			
FENOVA SUPER AMM N° 2110077	1 l/ha	0,8 à 1 l + huile 1 l (1)	1	BBCH 11	BBCH 32	+	0	+++	0	Oui	1/an non fractionnable	Possible	5 m	-	5 m	5 m	48 h	BBCH 32
Fénoxaprop-P-éthyl 69 g/l + Cloquintocet-méxyl 34,5 g/l. Efficacité de plus en plus aléatoire sur les graminées courantes. Intérêt de plus en plus limité. Intervenir sur des flores jeunes																		
AXIAL PRATIC AMM N° 2100138	1,2 l/ha	0,9 l +/- adjuvant (1)	1	BBCH 21	DAR 60 j	+	+++	+++	0	Oui	1/an fractionnable	Possible	5 m	-	5 m	5 m	48 h	60 j
Pinoxaden 50 g/l + Cloquintocet-méxyl 12,5 g/l. Cible ray-grass. Anti-graminées strict. Bonne sélectivité. Fractionnement autorisé pour lutter contre l'avoine à chapelets ou la folle avoine																		
AXIAL ONE AMM N° 2110095	1,3 l/ha	1,3 l +/- adjuvant (1)	1 + 2	BBCH 21	BBCH 37	+	+++	+++	0	Oui	1/an non fractionnable	Possible	5 m	-	5 m	5 m	48 h	BBCH 37
Pinoxaden 45 g/l + Florasulame 5 g/l + Cloquintocet-méxyl 11,2,5 g/l. Cible ray-grass. Bonne sélectivité. Produit renforcé avec du Florasulam sur dicotylédones.																		

Il faut solder l'azote sur l'ensemble des parcelles avant le retour des pluies. Idem pour le soufre.



C'EST D'ACTUALITÉ : les ravageurs

Avec les semis de tournesol qui débutent, les ravageurs sont également à surveiller voire à réguler.

Corvidés

L'arrêté du 3 juillet 2019, pris pour l'application de l'article R. 427-6 du code de l'environnement, fixe la liste, les périodes et les modalités de destruction des espèces susceptibles d'occasionner des dégâts (ESOD) telles que le Corbeau freux et la Corneille noire.

Le classement ESOD de ces 2 espèces de corvidés permet la mise en place d'arrêtés préfectoraux de lutte collective dans les départements concernés en vue de réguler les populations par tir ou piégeage sélectif. Cette régulation n'est rendue efficace que grâce à la multiplication des moyens mis en œuvre (tir par les chasseurs et/ou encadré par un lieutenant de louveterie, effarouchement visuel et sonore, piégeage...).

FREDON BFC et ses fédérations départementales interviennent en tant qu'animateur de programmes de régulation collective des corvidés en Côte-d'Or, Jura, Doubs et Haute-Saône : suivi des arrêtés préfectoraux, formation des piégeurs en partenariat avec les Fédérations Départementales des Chasseurs (FDC), accompagnement technique...

Un récapitulatif de la réglementation en vigueur est disponible via le lien suivant : chrome-extension://efaindbmnnibp-cajpcgclcfindmkaj/https://fredon.fr/bourgogne-franche-comte/sites/default/files/Memo_reglementation_corvid%C3%A9s.pdf

FREDON BOURGOGNE FRANCHE-COMTÉ **REGULATION COLLECTIVE DES CORVIDES (Corbeaux Freux et Corneille Noire)**

RECAPITULATIF REGLEMENTATION EN VIGUEUR

L'acte de destruction d'un nuisible n'est pas un acte de chasse même si les méthodes utilisées sont parfois identiques. C'est pourquoi ces activités sont strictement réglementées et soumises à publicité ou formalités préalables.

Exercice du Droit de destruction - Article R.427-8 du Code de l'Environnement
La destruction des espèces classées susceptible d'occasionner des dégâts est un droit conféré au **propriétaire, possesseur ou fermier**, qui procède personnellement aux opérations de destruction, y fait procéder en sa présence ou **déleque par écrit** le droit d'y procéder. Le droit de destruction est indépendant du droit de chasse et peut-être délégué à plusieurs personnes sans préjudice.

→ Un formulaire type peut vous être fourni.

LE PIEGEAGE COLLECTIF

Article R427-16 du Code de l'environnement :
Toute personne qui utilise des pièges doit être agréée par le préfet. L'agrément est subordonné à la reconnaissance de la compétence professionnelle du demandeur ou à sa participation à une session de formation spécialisée sur la biologie des espèces prédatrices et leurs modes de capture, dans les conditions fixées par arrêté du ministre chargé de la chasse.

Les dispositions des deux alinéas précédents ne s'appliquent pas aux personnes qui capturent les ragondins et les rats musqués au moyen de boîtes ou de piège-cages. Elles ne s'appliquent pas non plus aux personnes qui capturent les corvidés au moyen de cages à corvidés, dans le cadre d'opérations de lutttes collectives organisées par les groupements de défense contre les organismes susceptibles d'occasionner des dégâts et leurs fédérations agréées conformément aux articles L. 252-1 à L. 252-5 du code rural et de la pêche maritime.

Quelques règles simples à suivre pour participer aux opérations de piégeage collectif
- Participation à une demi-journée de formation (et attribution d'un numéro de piégeur annuel valable uniquement pour le piégeage des corbeaux freux et corneilles noires sur les communes mentionnées dans l'arrêté préfectoral encadrant la lutte)
- Piégeage uniquement sur les communes citées dans l'arrêté préfectoral encadrant la lutte, sur la période prévue par ce dernier.
- Respect de la réglementation citée ci-dessus

Arrêté du 29 janvier 2007 fixant les dispositions relatives au piégeage des animaux classés nuisibles en application de l'article L. 427-8 du code de l'environnement. (MOR DEV0700128A).

Art. 7 - Les piégeurs agréés sont tenus de marquer leurs pièges au numéro qui leur est attribué par le préfet.

Télécharger le récapitulatif en cliquant ici

En cas de dégâts, il est essentiel de renvoyer une attestation de dégâts (même si vous ne bénéficiez pas d'indemnisation) afin de maintenir la possibilité de gérer ces espèces hors périodes de chasse.

Prénom et Nom ou raison sociale :
Adresse :
Code Postal : Commune :
Téléphone : Adresse mail :

Dégâts aux CULTURES

CAMPAGNOL (terrestre ou des champs)
Commune :
Nature de culture :
Surface détruite (en m²) :
Préjudice financier estimé :

CORNEILLE NOIRE/CORBEAU FREUX
Commune :
Nature de culture :
Surface détruite (en m²) :
Préjudice financier estimé :

ETOURNEAU SANSONNET
Commune :
Nature de culture :
Surface détruite (en m²) :
Préjudice financier estimé :

SANGLIER
Commune :
Nature de culture :
Surface détruite (en m²) :
Préjudice financier estimé :

CERF
Commune :
Nature de culture :
Surface détruite (en m²) :
Préjudice financier estimé :

Dégâts aux ÉLEVAGES

BLAIREAU
Commune :
Nature de culture :
Surface détruite (en m²) :
Préjudice financier estimé :

CORNEILLE NOIRE/CORBEAU FREUX
Commune :
Nature de culture :
Surface détruite (en m²) :
Préjudice financier estimé :

LAGONDIN
 OUI NON
Si oui, le(s) nom(s) du (ou) des (s) cours d'eau(s) :

AUTRES DÉGÂTS
Produits stockés, berges, infrastructures, véhicules, matériels, habitations :

Renvoyer au plus vite votre attestation :
• soit par voie postale à :
FDESA 70, Maison des Agriculteurs,
17 Quai Yves Barberis, 70500 VESOUX
• soit par mail à : s.lacroix@fdebsa70.fr

Date et signature de l'agriculteur :

Télécharger l'attestation en cliquant ici



C'EST D'ACTUALITÉ : réussir sa prairie - 15/04/2026

Un rendez-vous grandeur nature : 4 ha de démonstrations, de matériels et de conseils pour valoriser vos prairies

4 THÈMES
Mise en place prairie
Valeur nutritive de l'herbe
Fertilisation
Collections variétales

11 ATELIERS
Travail du sol, désherbage, chaulage, gestion du pâturage, engrais, profil de sol.

1 CONFÉRENCE NUTRITION ANIMALE
animée par le Docteur Vétérinaire **Christophe SUDRAUD**

Inscription sur interval.coop

GAEC des Moidons
Route des Moidons - 39110 CHILLY/SALINS

Accueil café à partir de 9h
Visite libre des ateliers de 9h30 à 17h
Exposition de matériel
2 conférences nutrition animale : 11h-12h30 et 15h-16h30
Repas lors de la pause de midi
Pour ceux qui souhaitent une visite de l'ensemble des ateliers, des départs de groupe sont prévus entre 9h30 et 10h

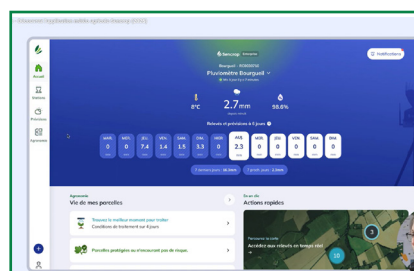
FOCUS SUR : Sencrop

Une plateforme agro-météo connectée à des stations météo locales

Parce que la météo peut changer en seulement quelques Km de distance, Sencrop possède le plus grand maillage de stations météo locales. Des capteurs de précision, pour vous aider à prendre les meilleures décisions selon les données météo réelles de VOS parcelles ; pas celles à 50 Km.

Combien de stations y a-t-il autour de vos parcelles ?

43 000 stations Sencrop sont déjà installées : il y en a forcément une près de chez vous ! Aidez-nous à renforcer le maillage territorial.



Vidéo de démonstration de l'application SENCROP
<https://youtu.be/ef95afBe3ZI?si=2PbM0BMJe97ZJUld>

Contactez votre technicien afin d'échanger sur les modalités d'abonnement et d'installation de station sur votre exploitation.



AGENDA

Tours de plaine collectifs

Date	Horaire	Lieu	Thématique / Intervenant
14/04/2026	14 h	BLETTERANS	Gestion des limaces par DE SANGOSSE
14/04/2026	9 h	ST GERMAIN	Gestion des limaces par DE SANGOSSE
15/04/2026	9 h	CHILLY SUR SALINS	Journée : réussir sa prairie
16/04/2026	9 h	ARCHELANGE	Respect des pollinisateurs by ADAMA
16/04/2026	14 h	ORBAGNA	Respect des pollinisateurs by ADAMA
17/04/2026	9 h 30	VALAY	TRIKA TOUR : insecticide du sol
21/04/2026	14 h	CHAUSSIN	Agronutrition : nutriscope SENSEEN
21/04/2026	9 h	PETIT NOIR	Agronutrition : nutriscope SENSEEN
22/04/2026	9 h	ROCHE	TRIKA TOUR : insecticide du sol
22/04/2026	14 h	AUTREY	TRIKA TOUR : insecticide du sol
23/04/2026	14 h	ST AUBIN	SENCROP : station météo connectée
23/04/2026	9 h	MONT SOUS VAUDREY	
24/04/2026	9h30	BOUROGNE	Agronutrition : nutriscope SENSEEN
24/04/2026	14 h	LOULANS	Agronutrition : nutriscope SENSEEN
28/04/2026	9h30	COLONNE	Gestion des limaces par DE SANGOSSE
04/05/2026	14 h	VAUCONCOURT	SENCROP : station météo connectée
19/05/2026	9h30	ORBAGNA	SENCROP : station météo connectée

PHOTOS D'ACTUALITÉ



Symptômes physiologiques sur Thermidor



Colza en floraison



Chute des premiers pétales



Tournesol semé