



SITUATION AU 04/05/2026

Un passage pluvieux semble se confirmer pour cette semaine. Cela fait 3 semaines que nous subissons un temps séchant, sans précipitations et avec du vent, particulièrement asséchant. Les quantités de pluie prévues restent incertaines : à suivre. Quelle que soit la culture, les précipitations sont très attendues, aussi bien pour les semis de maïs, soja, chanvre, etc., que pour les céréales d'hiver qui commencent à souffrir du stress hydrique, notamment en terre superficielle. Les travaux dans les champs ont encore été très nombreux cette semaine, surtout avec une grosse vague de semis de maïs, chanvre, soja et récolte de fourrages.

COLZA

STADES DE LA SEMAINE

G1-G2



À SUIVRE CETTE SEMAINE

- > Gestion des maladies
- > Charançons des siliques



Pour les parcelles non protégées à ce jour, l'intervention unique sclérotinia est à prévoir. Pour les parcelles déjà protégées depuis 15 jours, avec une floraison longue et un bon potentiel, T2 possible avec :

- Helsinki 0,5 l/ha
- Kojami 0,5 l/ha
- Stockholm EC 0,5 l/ha

Charançons des siliques : charançon de couleur gris ardoise avec le bout des pattes noir. Activité potentielle lorsque les températures dépassent les 15°C. Sa nuisibilité est généralement faible (larves qui peuvent consommer les graines dans les siliques + porte d'entrée pour la cécidomyie du colza dont les pontes peuvent provoquer l'éclatement des siliques). Il n'existe pas de moyens de lutte contre la cécidomyie. A surveiller en bordures de parcelles.

- Période de risque : du stade G2 au stade G4
- Seuil de risque : 1 charançon pour 2 plantes en moyenne à l'intérieur de la parcelle.

En cas de dépassement du seuil, intervention avec une pyrèthre homologuée et utilisable en période de floraison.

BLÉ

STADES DE LA SEMAINE

Dernière feuille pointante à début épisaison



À SUIVRE CETTE SEMAINE

- > Risque maladies
- > Azote

Symptômes physiologiques : en réaction aux stress d'origine climatique (amplitudes thermiques...). Ces symptômes sont sans gravité malgré leur expression parfois remarquable ! Ils ne doivent pas être confondus avec la Septoriose ou l'Helminthosporiose (la septoriose évolue du bas vers le haut de la végétation). Les variétés concernées : KWS CONSTELLUM, KWS ULTIM, CONQUIS-TADOR, THERMIDOR et bien d'autres.

Azote : jusqu'à début épisaison, les apports d'azote sont valorisés à la fois en rendement et en protéines (pas uniquement en protéines). Entre épisaison et floraison, la réponse se traduit essentiellement par une augmentation de la teneur en protéines. Après floraison, les composantes de rendements impactées par l'azote (nombre d'épis et nombre de grains) sont fixées : passé ce stade, un apport d'azote ne permettra pas de rattraper le potentiel de rendement perdu sous l'effet d'une carence azotée

> **A réaliser dès que possible afin de bénéficier des pluies annoncées**

Il devra prendre en compte l'indice de nutrition azotée parcellaire qui sera mesurée avec le Ntester ou Wanaka.

Rouille jaune : maladie à surveiller car des signalements sur variétés sensibles ont eu lieu sur la plaine du Jura et son développement est explosif.

Même si certaines variétés sont plus sensibles, toutes les variétés sont exposées en raison de l'adaptation « quasi annuelle » des souches de champignon. Maintenir une surveillance assidue de vos parcelles !

En cas d'observation un traitement doit être réalisé rapidement pour enrayer la progression du champignon.

Solutions à la gamme :

- SOLEIL 1 l/ha
- METCOACCESS 0,8 l/ha
- ROMANA 1 l/ha
- AMPLITUDE 0,5 l/ha + PRIAXOR EC 0,5 l/ha

Nous arrivons au stade pivot « dernière feuille étalée » où la rentabilité d'un traitement est toujours assurée. Voir flash semaine dernière.

Solutions à la gamme

Applications préventives en T2	Stades réglementaires d'emploi	Fréquence	++	+++	+++	+
Efficacités estimées par rapport à un positionnement en préventif sur souches non résistantes		Mention concernant les mélanges	Oïdium souches résistantes	Septorioses	Rouille brune	Rouille jaune
AMPLITUDE 0,6 l + PRIAXOR EC 0,6 l	BBCH 30 à 69	H362	+	++++	++++	++++
AMPLITUDE 0,5 l + PRIAXOR EC 0,5 l	BBCH 30 à 69	H362	+	+++(+)	++++	++++
AMPLITUDE 0,4 l + PRIAXOR EC 0,4 l + FAETON SC 3 l	BBCH 30 à 69	H362	+	+++(+)	+++(+)	+++(+)
APAVEQ 1 l + TURRET 90 0,66 l	BBCH 31 à 69	-	+	++++	+++(+)	++++
APAVEQ 0,75 l + TURRET 90 0,5 l	BBCH 31 à 69	-	+	+++	+++(+)	+++(+)
ELATUS ERA 0,75 l	BBCH 31 à 69	-	++	+++	+++	++++
ELATUS ERA 0,6 l	BBCH 31 à 69	-	+(+)	++(+)	++++	++++
ELATUS ERA 0,6 l + AZOXYSTAR 250 SC 0,4 l	BBCH 31 à 69	-	+	+++	++++	++++
ELATUS PLUS 0,75 l + PLEXEO 90 0,5 l	BBCH 31 à 69	H361d-H373	+	+++(+)	++++	++++
ELATUS PLUS 0,62 l + PLEXEO 90 0,4 l	BBCH 31 à 69	H361d-H373	+	++	+++	++++
PROGRESTAR 1,25 l	BBCH 30 à 69	H361d, H373	+++	+++	+	++
PROGRESTAR 0,9 l	BBCH 30 à 69	H361d, H373	++(+)	+++	+	+
PROGRESTAR 0,8 l	BBCH 30 à 69	H361d, H373	++	++(+)	+	+
KARDIX 0,8 l + QUIBILIUM 0,4 l	BBCH 30 à 61	-	+(+)	+++	++++	++++

++++	Très bonne	+++	Bonne	+(++)	Insuffisante à bonne	+(+)	Moyenne à insuffisante
+++(+)	Bonne à très bonne	++(+)	Moyenne à bonne	++	Moyenne	+	Insuffisante

ORGE D'HIVER

STADES DE LA SEMAINE

Sortie des barbes à floraison



À SUIVRE CETTE SEMAINE

> Gestion des maladies

Gestion des maladies

Protection maladies à prévoir pour les parcelles non protégées à ce jour, ou en fin de persistance du dernier traitement. Difficile de présager du risque ramulariose cette année. Les programmes contenant du folpel (=SESTO) géreront cette maladie si présence. Les autres solutions étant nettement moins performantes sur cette maladie.



ORGE DE PRINTEMPS

STADES DE LA SEMAINE

Epi 1 cm à 1 noeud



À SUIVRE CETTE SEMAINE

> Gestion des adventices

TOURNESOL

STADES DE LA SEMAINE

Semis à 1 paire de feuilles



À SUIVRE CETTE SEMAINE

> Gestion des adventices

> Apport d'azote

Gestion de l'azote et des adventices : voir flash semaine dernière

Pucerons : Dès la levée, la surveillance des pucerons est nécessaire. Deux types peuvent être nuisibles sur tournesol :

- > Puceron vert du prunier
- > Puceron noir de la fève

En premier lieu, nous pouvons observer des pucerons ailés qui se portent sur les jeunes tournesols, plus au moins précocement selon les années. Les ailés donnent naissance à des aptères (pucerons sans ailes) qui forment des colonies. Stade de sensibilité : de la levée à la formation du bouton floral.

Dans la plupart des cas, les coccinelles et autres auxiliaires suffisent à maîtriser la population de pucerons.

Seuil indicatif de risque : 10 % de plantes crispées.

Solution à la gamme : MAVRIK SMART 0,15 l/ha + STICMAN 0,1 l/ha. Les produits à base de pirimicarbe type KARATE K ou MAVRIK JET (matière active translaminare la plus efficace sur cette cible) ne sont plus fabriqués et vont être interdits prochainement.

MAÏS

STADES DE LA SEMAINE

Semis à 4 feuilles



À SUIVRE CETTE SEMAINE

> Apport d'azote

> Gestion des adventices

A ce jour 95 % des maïs sont semés selon le secteur dans de bonnes conditions.

Gestion des adventices : la pré-levée est un positionnement idéal pour gérer les adventices notamment en forte pression graminées. Avec les conditions météo annoncées, les conditions d'hygrométrie et d'humidité du sol devraient être réunies pour garantir de bonnes efficacités.

Si le sol est trop sec et/ou conditions non optimales et que le choix est fait d'attendre, les produits de pré-levée peuvent alors s'appliquer en post-levée précoce à 2 feuilles en évitant le traitement au stade pointant. Il ne faudra en revanche pas attendre plus, au-delà de 2 feuilles ces produits (majoritairement racinaires) perdent en efficacité. En post-levée (2 feuilles du maïs) le programme peut être complété par des antigraminées foliaires (PANTANI 0,3 à 0,4l/ha) notamment dans le cas où les graminées sont levées.

Certaines parcelles sont déjà très infestées par les vivaces pour lesquelles les solutions de désherbage mécanique n'ont pas d'efficacité. Vous trouverez ci-dessous un tableau d'aide à la décision selon la flore vivace en présence.



Grosse pression liserons

Produits commerciaux	Stades réglementaires		Stade d'application	Spectre					
	BBCH Mini	BBCH Maxi		Adventices vivaces		Adventices annuelles ou bisannuelles difficiles dans les maïs		Adventices classiques des maïs	
				Contrôle	Frein	Contrôle	Frein	Contrôle	Frein
Triton 100 / Lontrel SG	BBCH 10	BBCH 32	A partir de BBCH 10	Chardon des champs, laiterons des champs	Armoise vulgaire	Ambroisie à feuilles d'armoise, datura stramoine, laiteron maraîcher, laiteron rude	Plantain lancéolé, plantain majeur	Composées	Renouées liserons
Bueno 480 SL / Landvel / Skirring	BBCH 12	BBCH 19	0,6 l de 2 à 6 feuilles en plein ou 0,4 l < 6 feuilles puis 0,2 l > 6 feuilles en plein ou 0,6 l > 8 feuilles en dirigé	Liseron des haies, liseron des champs	Armoise vulgaire, chardon des champs, epilobe à tige carrée, phytolaque, rumex sp.		Ambroisie à feuilles d'armoise, ambroisie trifide, datura stramoine, lampourde à gros fruits	Chénopode blanc	
Galistop / Starane 200	BBCH 13	BBCH 15	1 l de 3 à 6 feuilles en plein ou 0,7 l < 6 feuilles puis 0,3 l > 6 feuilles (ou 0,15 de 8 à 10 feuilles) en plein ou 1 l > 8 feuilles en dirigé	Liseron des champs, ronce	Liseron des haies, armoise vulgaire	Lychnis dioïque	Datura stramoine	Chénopode blanc, mouron des oiseaux	
Casper 300gr/ha = Peak 20gr/ha + Landvel 0,3l/ha	-	-	0,3 kg de 2 à 6 feuilles en plein ou 0,2 kg < 6 feuilles puis 0,1 kg > 6 feuilles en plein	Liseron des haies, liseron des champs	Rumex sp.		Ambroisie à feuilles d'armoise, ambroisie trifide, datura stramoine	Amarante sp, chénopode blanc, mercuriale annuelle, morelle noire, renouées sp.	Erodium

Dans tous les cas l'adjuvantation est recommandée afin d'améliorer l'efficacité de ces solutions.

Priorité à CANTOR 0,15/ha (en premier dans l'eau), SILWETT L77 0,1 l/ha et GONDOR 0,25 l/ha



À SUIVRE CETTE SEMAINE

- > Gestion des adventices
- > Nodulation
- > Apport PK

Environ 80% des sojas sont semés (dans le sec) et attendent la pluie pour lever.

Il conviendra de surveiller la nodulation car les inoculants (bactéries) sont sensibles au sec.

La majorité des parcelles semées ont reçu un herbicide en post-semis, le panel de solutions étant assez restreint en post-levée. Autre facteur favorisant les applications de post-semis : en cas de sec persistant les chénopodes ont tendance à s'endurcir au niveau de la cuticule ce qui limite les efficacités des herbicides.

Les retours de l'association CANTOR 0,15 l/ha (en premier dans la cuve) avec la pendiméthaline type ATIC AQUA, BISMARCK CS, etc sont très bons. En effet cet adjuvant possède une fonction d'émulgalion (=homogénéisation) de la bouillie qui permet de limiter les dépôts au fond du pulvérisateur ou dans les rampes.

Fertilisation P-K

Culture faiblement exigeante en Phosphore et moyennement exigeante en Potassium.

Il faut couvrir au minimum les exportations, à savoir :

P₂O₅ : 1 unité par quintal soit **30 unités pour 30 qx**

K₂O : 1,6 unité par quintal soit **48 unités pour 30 qx**

Soufre : un apport de kiésérite de 50 à 100 kg/ha est conseillé (bénéfique à la synthèse des protéines donc du rendement)

Apporter les engrais avant le retour des pluies.

FOCUS SUR : Qu'est-ce que l'ambroisie ?

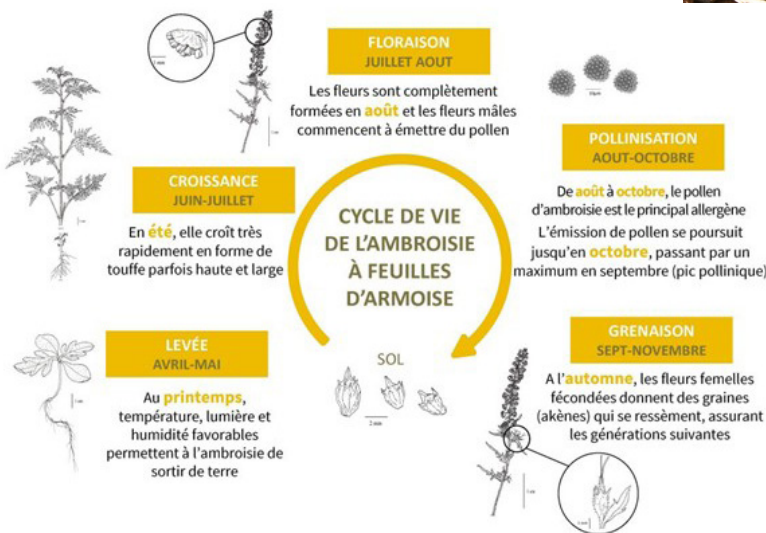
Qu'est-ce que l'ambroisie, et comment la reconnaître ?

En France, il existe en fait trois espèces d'ambroisie faisant l'objet d'une surveillance.

L' **Ambroisie à feuilles d'armoise** (*Ambrosia artemisiifolia*), l'**Ambroisie trifide** (*Ambrosia trifida*) et l'**Ambroisie à épis lisses** (*Ambrosia psilostachya*) sont des plantes invasives originaires d'Amérique du nord et capables de se développer rapidement dans de nombreux milieux (parcelles agricoles, bords de route, chantiers, friches, etc.).

Leur pollen, émis en fin d'été, provoque de fortes réactions allergiques (rhinites, etc.) chez les personnes sensibles. C'est également une menace pour l'agriculture (pertes de rendement dans certaines cultures) et pour la biodiversité (concurrence avec certains végétaux en bords de cours d'eau).

Si un pied d'ambroisie est observé, **il faut rapidement l'éliminer** car il est très difficile de l'éradiquer une fois qu'il est installé.



La plateforme de signalement ambroisie : un outil au service de tous

Pour faciliter la gestion de cette espèce, la Plateforme de Signalement des ambrosiées a été mise en place.



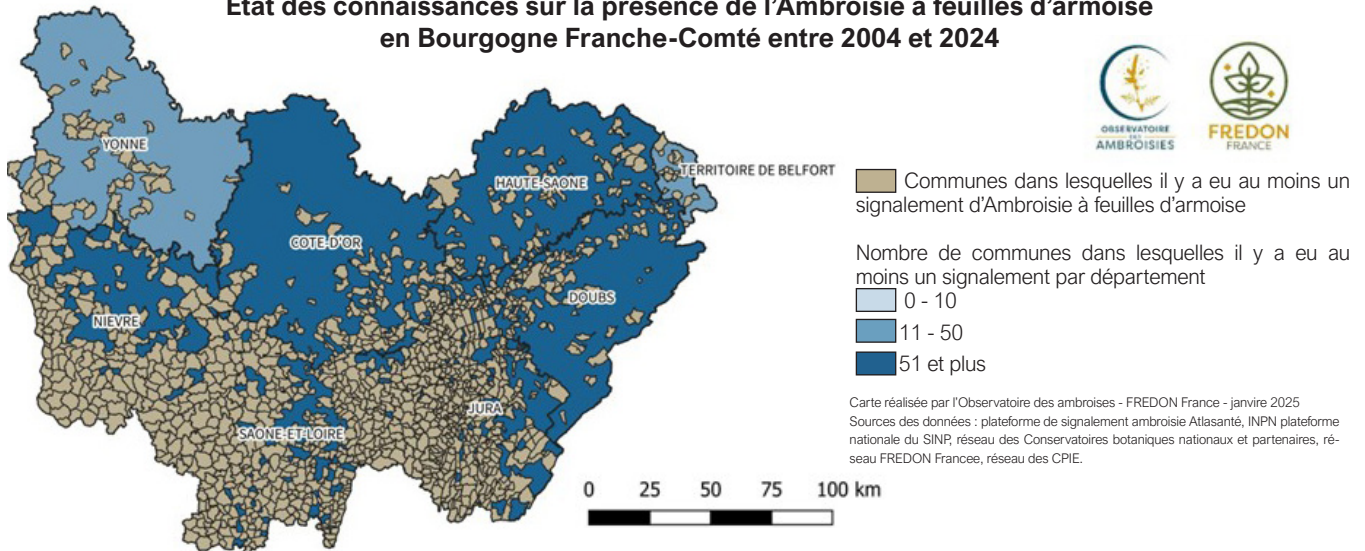
<https://ambrosie-risque.info/signaler-la-presence-dambrosie/>

COMMENT PARTICIPER À LA LUTTE CONTRE L'AMBROISIE ?



FOCUS SUR : Qu'est-ce que l'ambroisie ? suite

Etat des connaissances sur la présence de l'Ambroisie à feuilles d'armoise en Bourgogne Franche-Comté entre 2004 et 2024



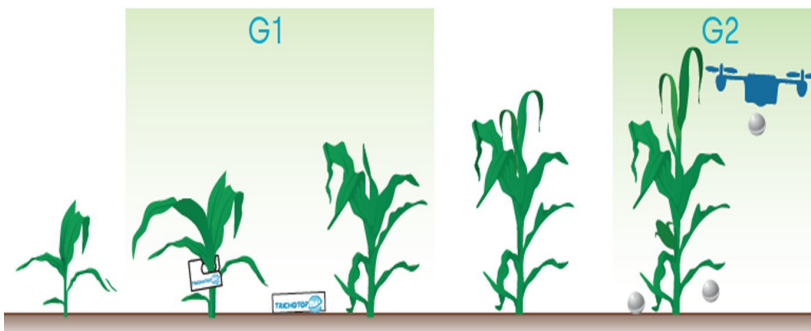
C'EST D'ACTUALITÉ : LE TRICHOGRAMME

Les Trichogrammes sont des Hyménoptères, c'est à dire qu'ils sont de la même famille que les abeilles ou les guêpes. Un Trichogramme mesure environ 1/2 mm ; c'est pourquoi on parle souvent de micro-guêpe ou Microhyménoptère. Il est totalement inoffensif, pour les hommes et les animaux.

Les Trichogrammes sont des parasitoïdes (ils tuent leur hôte) qui se reproduisent grâce aux œufs de lépidoptères (papillons, par exemple la pyrale du maïs) ; ils empêchent ainsi la naissance des chenilles (stade nuisible (ravageur) du papillon).

Dans la nature, il existe des dizaines d'espèces de Trichogrammes qui sont chacune spécifique à un ou plusieurs papillons. Certaines espèces ont été sélectionnées pour être produites en grand nombre et lâchées sur les plantes pour les protéger des attaques de chenilles.

Trichotop Max est une solution naturelle spécifique de la pyrale du maïs, il respecte l'environnement, notamment la faune auxiliaire sur laquelle il n'a aucun impact négatif, contrairement aux solutions chimiques. Trichotop max est parfaitement adaptée à toutes les parcelles de maïs soumises à une pression pyrale, et en particulier dans les zones sensibles (proximité d'habitation, de cours d'eau, champs avec présence de personnel comme les saisonniers dans les champs de production de semences). Les épandages peuvent être aussi réalisés par drone.



Le positionnement de TRICHOTOP MAX est variable en fonction du cycle de développement de la pyrale.

Principales caractéristiques

- Le meilleur trichogramme : issu d'un programme de sélection unique au monde.
- Diffuseur breveté : qui résiste aux environnements difficiles et biodégradable
- Une période de couverture complète avec le procédé « Ultra Retard ».
- Adapté à toutes les parcelles
- Solution naturelle, sans danger pour l'environnement

Les commandes sont possibles jusqu'au 15/05/26 : contacter votre technicien.



AGENDA

Tours de plaine collectifs

Date	Horaire	Lieu	Thématique / Intervenant
19/05/2026	9h30	ORBAGNA	SENCROP : station météo connectée

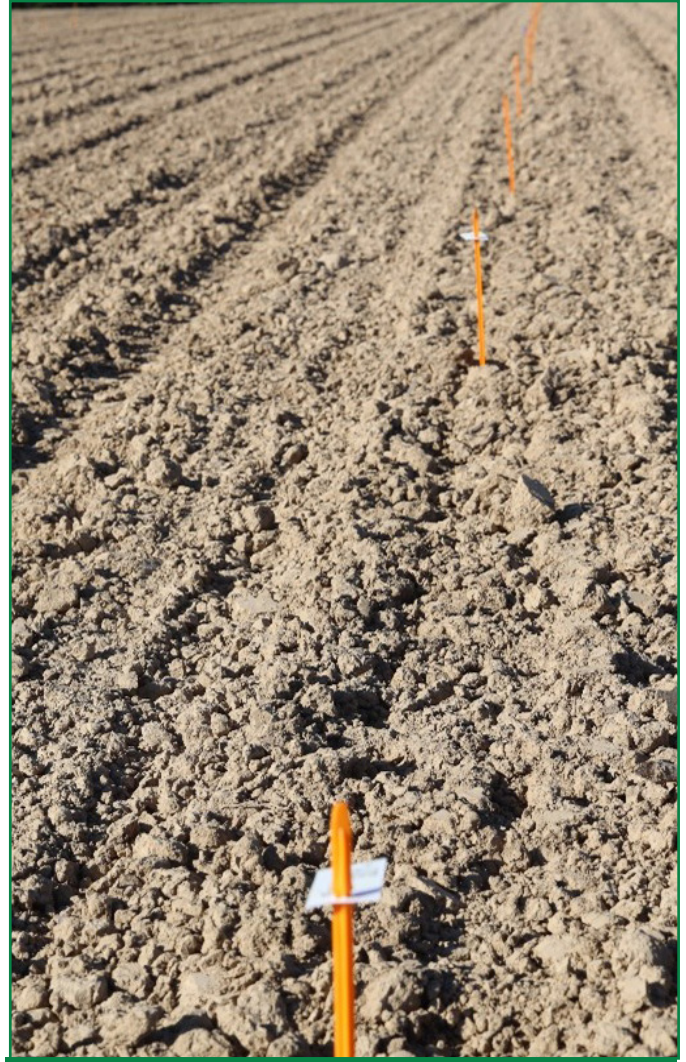
PHOTOS D'ACTUALITÉ



Témoin sans azote.



Ray-grass dans un maïs fraîchement semé (plante non détruite par les herbicides racinaires)



Essai désherbage maïs



Panics au stade 3 feuilles